



รายงานสถานการณ์ศัตรูมันสำปะหลัง
วันที่ ๑๐ กุมภาพันธ์ ๒๕๕๙
กลุ่มพยากรณ์และเตือนการระบาดของศัตรูพืช
กองส่งเสริมการอารักขาพืชและจัดการดินปุ๋ย
โทร. ๐ ๒๙๕๕ ๑๕๑๔ โทรสาร ๐ ๒๙๕๕ ๑๕๑๔

E-mail: Bio53@hotmail.com, doae_pmd@hotmail.com



๑.สถานการณ์ศัตรูมันสำปะหลัง

จากรายงานของสำนักงานเกษตรจังหวัด ๕๔ จังหวัด ณ วันที่ ๑๐ กุมภาพันธ์ ๒๕๕๙ พื้นที่มันสำปะหลังยืนต้น ๗,๘๖๗,๔๖๙ ไร่ พบการระบาดของศัตรูมันสำปะหลัง ๓ ชนิด ได้แก่ เพลี้ยแป้งมันสำปะหลัง ปัญหาโคนเน่า - หัวเน่ามันสำปะหลัง และไรแดงมันสำปะหลัง พื้นที่ระบาดรวม ๓,๙๔๘ ไร่ คิดเป็นร้อยละ ๐.๐๕ ของพื้นที่ยืนต้น

เพลี้ยแป้งมันสำปะหลัง *

พื้นที่การระบาดในสัปดาห์นี้ ๘๑ ไร่ การระบาดเพิ่มขึ้น ๑ ไร่ (สัปดาห์ที่ผ่านมา ๘๐ ไร่) พบการระบาดในพื้นที่ ๔ จังหวัด พบการระบาดในมันสำปะหลัง อายุ ๑ - ๔ เดือน จำนวน ๑๘ ไร่ อายุ ๔ - ๘ เดือน จำนวน ๔๘ ไร่ และอายุมากกว่า ๘ เดือน จำนวน ๑๕ ไร่ คิดเป็นร้อยละ ๐.๐๐๐๑ ของพื้นที่ปลูก

ปัญหาโคนเน่า - หัวเน่ามันสำปะหลัง **

พื้นที่การระบาดในสัปดาห์นี้ ๓,๗๔๑ ไร่ การระบาดลดลง ๓,๕๒๗ ไร่ (สัปดาห์ที่ผ่านมา ๗,๒๖๘ ไร่) พบการระบาดในพื้นที่ ๒ จังหวัด ในระดับรุนแรง จำนวน ๒,๖๔๖ ไร่ และระดับไม่รุนแรง จำนวน ๑,๐๙๕ ไร่ คิดเป็นร้อยละ ๐.๐๔๗ ของพื้นที่ปลูก

ไรแดงมันสำปะหลัง ***

พื้นที่การระบาดในสัปดาห์นี้ ๑๒๖ ไร่ การระบาดลดลง ๒ ไร่ (สัปดาห์ที่ผ่านมา ๑๒๘ ไร่) พบการระบาดในพื้นที่ ๓ จังหวัด พบการระบาดในมันสำปะหลังอายุ ๑ - ๔ เดือน จำนวน ๙๑ ไร่ อายุ ๔ - ๘ เดือน จำนวน ๑๙ ไร่ และอายุมากกว่า ๘ เดือน จำนวน ๑๖ ไร่ คิดเป็นร้อยละ ๐.๐๐๑ ของพื้นที่ปลูก

๒.การดำเนินงานควบคุมการระบาด

๒.๑ รมรณรงค์ควบคุมศัตรูมันสำปะหลังโดยวิธีผสมผสานในพื้นที่ระบาด

๒.๒ ปล่อยแตนเบียน *Anagyrus lopezi* แบบครอบคลุมพื้นที่โดย ศูนย์ส่งเสริมเทคโนโลยีการเกษตรด้านอารักขาพืช จังหวัดพิษณุโลก ๓,๐๐๐ ตัว และปล่อยตามพื้นที่ระบาด โดยมูลนิธิสถาบันพัฒนามันสำปะหลังแห่งประเทศไทย (ในจังหวัดชัยภูมิ อุบลราชธานี กำแพงเพชร นครราชสีมา และจังหวัดกาญจนบุรี) ๙,๕๐๐ ตัว รวมทั้งสิ้น ๑๒,๕๐๐ ตัว ควบคุมเพลี้ยแป้งสีชมพู ในพื้นที่ ๑๒๕ ไร่

๒.๓ ปล่อยแมลงช้างปีกใส แบบครอบคลุมพื้นที่ โดยศูนย์ส่งเสริมเทคโนโลยีการเกษตรด้านอารักขาพืช จังหวัดชัยนาท ๘๐,๖๐๐ ตัว ศูนย์ส่งเสริมเทคโนโลยีการเกษตรด้านอารักขาพืช จังหวัดสุพรรณบุรี ๕๐๐ ตัว ศูนย์ส่งเสริมเทคโนโลยีการเกษตรด้านอารักขาพืช จังหวัดชลบุรี ๑๕๓,๘๐๐ ตัว ศูนย์ส่งเสริมเทคโนโลยีการเกษตรด้านอารักขาพืช จังหวัดขอนแก่น ๑๔๑,๓๗๓ ตัว และศูนย์ส่งเสริมเทคโนโลยีการเกษตรด้านอารักขาพืช จังหวัดพิษณุโลก ๑๔๔,๐๐๐ ตัว รวมทั้งสิ้น ๕๒๐,๒๗๓ ตัว ควบคุมเพลี้ยแป้งมันสำปะหลัง ในพื้นที่ ๕,๒๐๒.๗๓ ไร่

๒.๔ กองส่งเสริมการอารักขาพืชและจัดการดินปุ๋ย ได้จัดทำโครงการจุดเฝ้าระวังศัตรูพืช (แปลงติดตามสถานการณ์ศัตรูมันสำปะหลัง) ในพื้นที่ ๒๕ จังหวัด ได้แก่ นครราชสีมา ชัยภูมิ บุรีรัมย์ สุรินทร์ อุบลราชธานี ขอนแก่น กาฬสินธุ์ อุดรธานี เลย เพชรบูรณ์ กำแพงเพชร นครสวรรค์ อุทัยธานี ชัยนาท ลพบุรี กาญจนบุรี ชลบุรี ฉะเชิงเทรา สระแก้ว ปราจีนบุรี สุพรรณบุรี เชียงใหม่ มหาสารคาม ตาก และจังหวัดพิษณุโลก

๒.๕ สำนักงานเกษตรจังหวัดลพบุรี และจังหวัดชลบุรี ได้ลงตรวจสอบพื้นที่ระบาด พร้อมทั้งให้แนะนำให้เกษตรกรใช้เชื้อราไตรโคเดอร์มา ควบคุมปัญหาโคนเน่า - หัวเน่ามันสำปะหลัง ในพื้นที่ที่พบการระบาด

๓. การคาดการณ์

จากข้อมูลสภาพแวดล้อมจากสถานีตรวจวัด(Gistda) ย้อนหลัง ๗ วัน (๒ - ๑๐ กุมภาพันธ์ ๒๕๕๙) และข้อมูลสภาพภูมิอากาศ จากกรมอุตุนิยมวิทยาล่วงหน้า ๗ วัน (๑๐ - ๑๖ กุมภาพันธ์ ๒๕๕๙) ภาคตะวันออกเฉียงเหนือ อุณหภูมิจะสูงขึ้น ๓ - ๕ องศาเซลเซียส มีหมอกหนาในตอนเช้า อุณหภูมิเฉลี่ย ๑๔ - ๓๐ องศาเซลเซียส ภาคกลาง อากาศเย็นกับมีหมอกในตอนเช้า และอุณหภูมิจะสูงขึ้น ๒ - ๔ องศาเซลเซียส อุณหภูมิเฉลี่ย ๑๗ - ๓๓ องศาเซลเซียส ภาคตะวันออก อากาศเย็นกับมีหมอกในตอนเช้า และอุณหภูมิจะสูงขึ้น ๒ - ๔ องศาเซลเซียส อุณหภูมิเฉลี่ย ๑๗ - ๓๓ องศาเซลเซียส เนื่องจากในช่วงนี้อุณหภูมิเริ่มสูงขึ้น ไม่มีฝน และบางพื้นที่สภาพอากาศเริ่มแห้งแล้ง พื้นที่การระบาดของเพลี้ยแป้งมันสำปะหลัง และไรแดงมันสำปะหลังอาจเพิ่มขึ้น ส่วนปัญหาโคนเน่า - หัวเน่ามันสำปะหลัง เนื่องจากเข้าสู่ฤดูการเก็บเกี่ยวผลผลิต จึงอาจพบปัญหาโคนเน่า-หัวเน่ามันสำปะหลัง ในช่วงการเก็บเกี่ยวผลผลิต เนื่องจากมันสำปะหลังบางพันธุ์ไม่แสดงอาการเน่าที่โคน ทำให้ส่วนของลำต้นและใบยังคงมีลักษณะปกติ แนะนำให้ใช้เชื้อราไตรโคเดอร์มาควบคุม และเตรียมดินก่อนการเพาะปลูกในฤดูกาลใหม่

๔. คำแนะนำในการควบคุมการระบาด

๔.๑ เพลี้ยแป้งมันสำปะหลัง

- ๑) หลีกเลี่ยงการปลูกมันสำปะหลังในช่วงฤดูแล้ง และไถตากดินอย่างน้อย ๒ สัปดาห์
- ๒) แช่ท่อนพันธุ์ด้วยสารเคมีก่อนปลูก ๕ - ๑๐ นาที
 - thiamethoxam (Actara ๒๕ % WG) อัตรา ๔ กรัม / น้ำ ๒๐ ลิตร
 - imidacloprid (Provado ๗๐% WG) อัตรา ๔ กรัม / น้ำ ๒๐ ลิตร
 - dinotefuran (Starkle ๑๐ % WG) อัตรา ๔ กรัม / น้ำ ๒๐ ลิตร
- ๓) สำรองแปลงทุกสัปดาห์ ถ้าพบเพลี้ยมันสำปะหลัง ให้ตัดยอดหรือถอนต้นออกไปเผาทำลายนอกแปลง
- ๔) ใช้ศัตรูธรรมชาติควบคุมเพลี้ยแป้ง
 - ปล่องแตนเบียน *Anagyrus lopezi* ในอัตรา ๒๐๐ ตัว / ไร่
 - ปล่องแมลงช้างปีกใส อัตรา ๒๐๐ - ๕๐๐ ไร่ / ไร่
 - อนุรักษ์ศัตรูธรรมชาติอื่นๆ เช่น ตัวง่าตัวหัว ตัวง่าครีฟโตลิมีส และผีเสื้อหางดิ่งตัวหัว
- ๕) หลีกเลี่ยงการใช้สารเคมีโดยไม่จำเป็นทุกชนิด เพื่ออนุรักษ์ศัตรูธรรมชาติ เช่น ตัวหัว และตัวเบียน

๔.๒ ปัญหาโคนเน่า - หัวเน่ามันสำปะหลัง

- ๑) ก่อนการปลูกเก็บเศษเหง้า หรือเศษซากมันสำปะหลังเผาทำลายทิ้ง และไถตากดินอย่างน้อย ๒ สัปดาห์ ใช้เชื้อราไตรโคเดอร์มาผสมปุ๋ยหมัก หรือปุ๋ยคอก หว่านเตรียมดินก่อนการเพาะปลูก
- ๒) แช่ท่อนพันธุ์ด้วยสารป้องกันกำจัดเชื้อรา metalaxyl อัตรา ๒๐ - ๔๐ กรัม / น้ำ ๒๐ ลิตร และสามารถผสมกับสารป้องกันกำจัดเพลี้ยแป้งได้ หรือแช่ท่อนพันธุ์ด้วยเชื้อราไตรโคเดอร์มา
- ๓) สำรองแปลงทุกสัปดาห์ ถ้าพบปัญหาปัญหาโคนเน่า - หัวเน่ามันสำปะหลัง ให้โรยปูนขาว หรือเชื้อราไตรโคเดอร์มาห่างจากต้นประมาณ ๑ เมตร หรือใช้สารเคมี Fosetyl - aluminum อัตรา ๕๐ กรัม / น้ำ ๒๐ ลิตร ราดบริเวณโคนต้น ต้นละ ๓๐๐ มิลลิลิตร

๔.๓ ไรแดงมันสำปะหลัง

- ๑) หลีกเลี้ยงการปลูกมันสำปะหลังในช่วงฤดูแล้ง หรือฝนทิ้งช่วงเป็นระยะเวลานาน
- ๒) สำรวจแปลงทุกสัปดาห์ ถ้าพบการทำลายของไรแดงมันสำปะหลัง ให้เก็บยอดใบที่ถูกทำลาย ไปเผาทำลาย นอกแปลง
- ๓) อนุรักษ์ศัตรูธรรมชาติ ดั้วงเต่า ดั้วงปีกสั้น และไรตัวห้า
- ๔) หากมีความจำเป็นต้องใช้สารเคมี ใช้สารเคมี amitraz ๒๐ % EC อัตรา ๕๐ มิลลิกรัม / น้ำ ๒๐ ลิตร ให้พ่นเฉพาะจุดบริเวณที่พบไรแดงมันสำปะหลัง และไม่ควรมีพ่นเกิน ๒ ครั้ง

หมายเหตุ * จังหวัดที่มีข้อมูลพื้นที่ปลูกมันสำปะหลัง ๕๔ จังหวัด ๓,๒๒๕ ตำบล

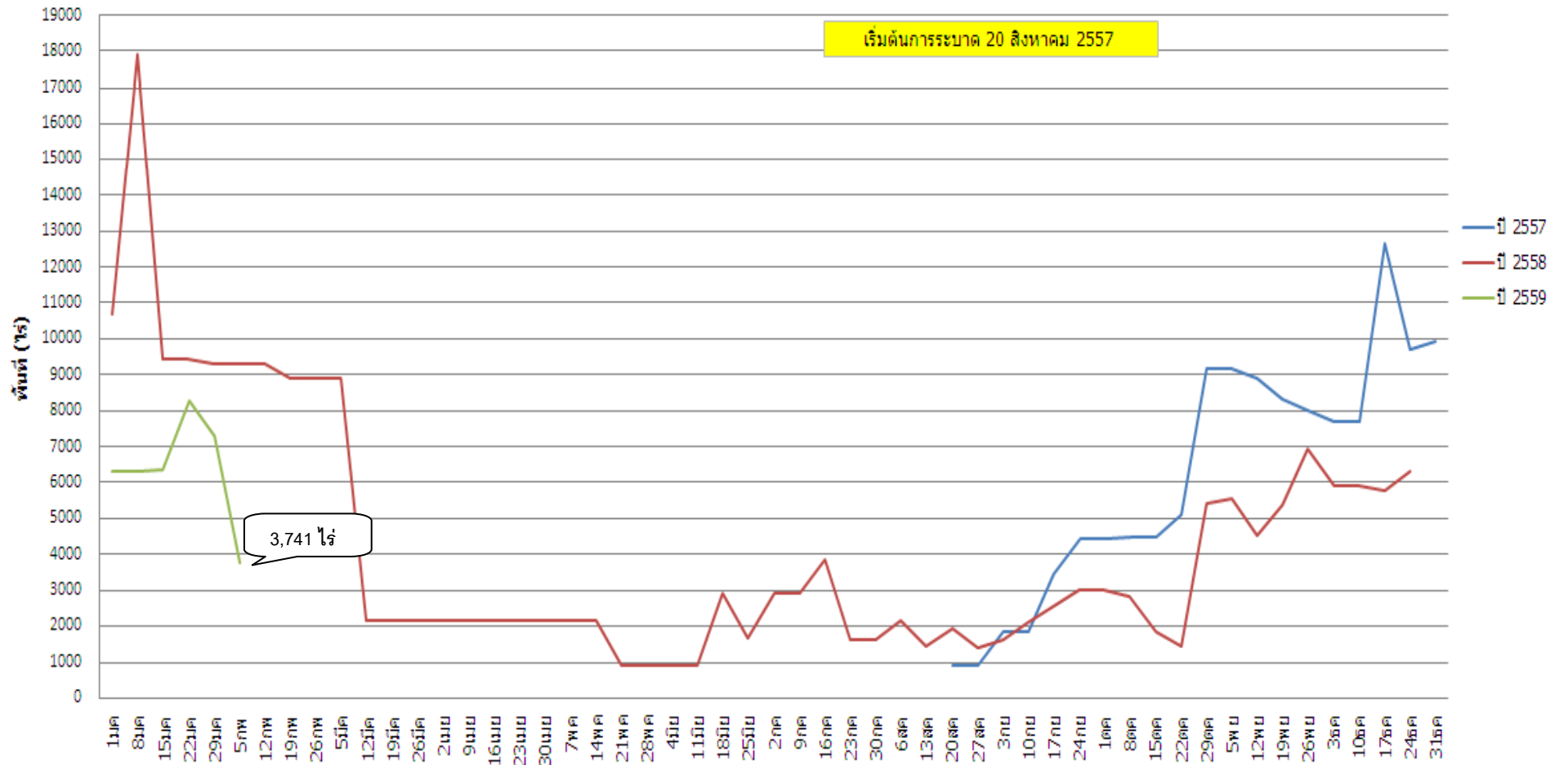
* จังหวัดที่รายงานข้อมูลสัปดาห์นี้ ๔๘ จังหวัด คิดเป็นร้อยละ ๘๘.๘๘ และจังหวัดที่ไม่รายงานข้อมูลสัปดาห์นี้ ๖ จังหวัด คิดเป็นร้อยละ ๑๑.๑๑
ตำบลที่รายงานข้อมูลสัปดาห์นี้ ๑,๗๑๘ ตำบล คิดเป็นร้อยละ ๕๓.๒๗ และตำบลที่ไม่รายงานข้อมูลสัปดาห์นี้ ๑,๕๐๗ ตำบล คิดเป็นร้อยละ ๔๖.๗๒

** จังหวัดที่รายงานข้อมูลสัปดาห์นี้ ๔๘ จังหวัด คิดเป็นร้อยละ ๘๘.๘๘ และจังหวัดที่ไม่รายงานข้อมูลสัปดาห์นี้ ๖ จังหวัด คิดเป็นร้อยละ ๑๑.๑๑
ตำบลที่รายงานข้อมูลสัปดาห์นี้ ๑,๗๓๖ ตำบล คิดเป็นร้อยละ ๕๓.๘๒ และตำบลที่ไม่รายงานข้อมูลสัปดาห์นี้ ๑,๔๘๙ ตำบล คิดเป็นร้อยละ ๔๖.๑๗

*** จังหวัดที่รายงานข้อมูลสัปดาห์นี้ ๔๘ จังหวัด คิดเป็นร้อยละ ๘๘.๘๘ และจังหวัดที่ไม่รายงานข้อมูลสัปดาห์นี้ ๖ จังหวัด คิดเป็นร้อยละ ๑๑.๑๑
ตำบลที่รายงานข้อมูลสัปดาห์นี้ ๑,๗๒๐ ตำบล คิดเป็นร้อยละ ๕๓.๓๓ และตำบลที่ไม่รายงานข้อมูลสัปดาห์นี้ ๑,๕๐๕ ตำบล คิดเป็นร้อยละ ๔๖.๖๖

รายละเอียดเพิ่มเติม ในรายงานสถานการณ์การระบาดของศัตรูพืช ทาง <http://www.doae.go.th> <http://www.ppsf.doae.go.th>

พื้นที่การระบาดของปัญหาโคนเน่า-หัวเน่า มัณสาปะหลัง



พื้นที่การระบาดของโรแดงมันสำปะหลัง

